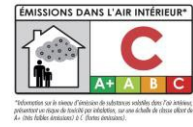


装饰墙底涂

双组分环氧底涂适用于在使用星空®装饰漆面液之前作为底漆使用。室内使用。



产品描述

双组分白色环氧底漆，不含溶剂，适用于在使用星空®装饰漆面液之前在吸收性和非吸收性基体上进行找平。

产品优势

- 产品呈超白色，可以在不改变原有色调的基础上，增强星空®装饰漆面液的色彩。
- 产品非常光滑、易于施工。
- 精选粒度大小，与星空®装饰漆面液共同打造装饰性墙面。
- 易于打磨。
- 由于具有覆盖效果优异，可以使基体的吸收更均匀，覆盖任何裂痕或瑕疵。

包装规格

5 kg/桶 - 标准托盘 500kg

预期用途

在施工星空®装饰漆面液，本款装饰墙底涂产品适用于大部分标准基体，例如粗糙水泥抹灰、混凝土、带水泥抹灰的轻质面板、木板、符合欧洲指令规范 ETAG 022 的防水系统、墙面旧瓷砖或马赛克。本产品同样也适用于修复水

泥砂浆中的龟裂或裂缝，用粒径为 0.4-1mm 的石英砂覆盖未干的表面，然后再涂上粘结剂、自流平或防水膜。

基体准备

待处理的表面必须清洁、干燥、密实、无尘且平整。吸水性基材，如粗糙的水泥抹灰、混凝土、石膏板面板或水泥找平的轻质板，必须先使用 Primer C（底涂 C）预处理。

原有的油漆或清漆必须清除，并用 Primer C（底涂 C）进行处理。

石灰、水泥或石膏的表面涂必须清除，并且用 Primer C（底涂 C）进行处理。

非平面水泥基材可用 Litoplan Rapid 或 Litoplan Smart 快速触变水泥砂浆进行找平。

如果在原有的陶瓷或马赛克上施工，则必须用工业酒精对表面进行脱脂处理。

混合配比

组份 A: 100 单位重量 组份 B: 8 单位重量

两组份已预先配好并存放在单独的包装中。

混合准备

将催化剂完全倒入桶中，使用装有搅拌桨叶的电钻与膏状物进行搅拌，直到形成均匀、无结块的混合体为止。钢制抹刀在容器内壁和底面来回刮擦，以确保所有膏状物都已完全反应。不建议手动搅拌或部分搅拌。两组份已预先配好并存放在单独的包装物品中，这样可避免混合错误发生。混合物在+23°C环境下可使用一个小时。如果环境温度和基体温度低于+ 18°C，在施工之前，让混合物静置 5-10 分钟（用于固化）。

产品应用

如果产品用于粗糙的水泥抹灰、混凝土、石膏板或水泥找平的轻质面板，请用光滑的钢制镘刀（Art.102 / PRO）将混合物直接涂在用底漆 C 预处理过的基面上，找平约 1 毫米。如是有些许不规则的基体，则需要用装饰墙底涂再涂刮一层，使表面平整。

如果在旧砖、木板或马赛克上可以直接使用本产品，但需要施工不同方向的两层（第二层需要在涂刮第一层之后 24 小时进行），厚度需达到 2mm。如果是覆盖在已有旧砖上，则推荐在涂刮第一层的时候使用耐碱的玻璃纤维网格使产品厚度均匀。

第一层涂刷可以在表层留下一层白色饰面，为后续星空®装饰漆面液打下基础。

一旦底涂固化，即至少在施工 24 小时后，使用含有白色或浅色 60 目颗粒的砂纸手动或使用轨道进行砂磨。打磨的目的是去除墙面不平，打造一个光滑的墙面。在施工星空®装饰漆面液之前，需清除灰尘。

注意事项

- 将 A 组分和 B 组分以正确的方式进行混合。
- 不要在产品里加水或溶剂。
- 请在产品未干透的情况下用水或工具进行清洁。
- 请不要在潮湿或湿润的墙体上进行施工。

填缝剂与清洁剂产品

- 请不要在油漆、清漆或釉料未清除的基体上施工。
- 在冬季，固化的时间会大大延长，因此在进行下一道工序之前，请检查墙面是否干透。
- 在+12°C 以下请勿施工。

安全信息

详情查阅材料安全数据表，有需要时均可提供。

本产品用于专业用途。

说明

在使用星空®装饰漆面液之前，室内吸收性/非吸收性基体墙面应由双组分环氧底涂，如丽多可的装饰墙底涂进行预处理。

产品信息

外观	组分 A: 白色膏状物
	组分 B: 粘稠液体
颜色	白色
海关编码	35069190
保存期限	干燥环境下 24 个月 (原包装未拆封时)

施工数据

施工工具	钢制光滑刮板
比例	组份 A: 100 单位重量
	组份 B: 8 单位重量
比重	1.7kg/升
混合后可用时间	气温在+23°C 下大约 1 小时
固化时间	气温在+23°C 下大约 24 小时
消耗量	每毫米厚度约为 1.25/kg

性能

收缩(EN 12808-4)	≤ 1.5 mm/m
弹性模量(4.01/049 内部方法)	≤ 4000 Mpa

本技术资料表所提供的资料准确性仅基于我们的实验和技术经验，只能作为指导方针使用。

用户必须对每个具体工程进行实际的初步测试，并对最终结果负责。

资料编号: 319

修订版次: 第七版

发布时间: 2017 年 2 月